



Professional

GOP 18V-34

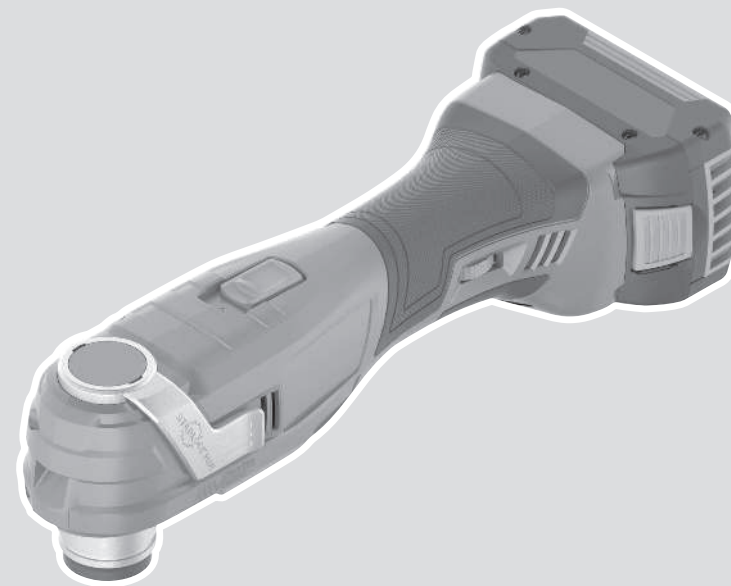
Robert Bosch Power Tools GmbH
70538 Stuttgart
GERMANY

www.bosch-pt.com

1 609 92A 8RE (2026.04) T / 19



1 609 92A 8RE

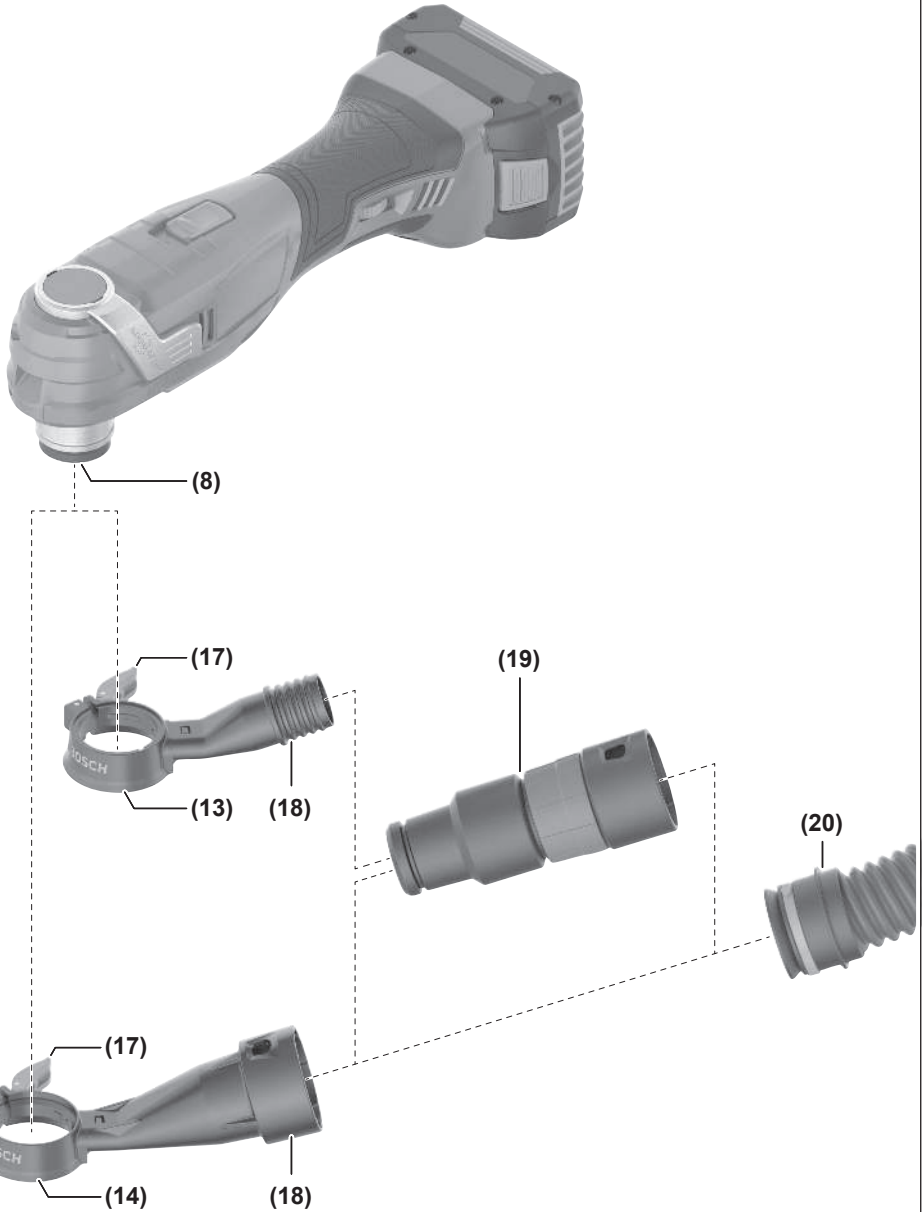


sl Izvirna navodila







A

Slovenščina

Varnostna opozorila

Splošna varnostna navodila za električna orodja

⚠ OPOZORILO Preberite vsa varnostna opozorila, navodila, ilustracije in specifikacije, ki so priložene temu električnemu orodju.

Če spodaj navedenih napotkov ne upoštevate, lahko pride do električnega udara, požara in/ali težke poškodbe.

Vsa opozorila in napotke shranite, ker jih boste v prihodnje še potrebovali.

Pojem električno orodje, ki se pojavlja v nadaljnjem besedilu, se nanaša na električna orodja z električnim pogonom (z električnim kablom) in na akumulatorska električna orodja (brez električnega kabla).

Varnost na delovnem mestu

▶ **Delovno mesto naj bo vedno čisto in dobro osvetljeno.**

Nered in neosvetljena delovna mesta povečajo možnost nezgod.

▶ **Električnega orodja ne uporabljajte v okolju, v katerem lahko pride do eksplozij (prisotnost vnetljivih tekočin, plinov ali prahu).** Električna orodja povzročajo iskre, zaradi katerega se lahko prah ali hlapi vnamejo.

▶ **Ko uporabljate električno orodje, poskrbite, da v bližini ni otrok ali drugih oseb.** Odvracanje pozornosti lahko povzroči izgubo nadzora nad orodjem.

Električna varnost

▶ **Prosimo, da napravo zavarujete pred dežjem ali vlago.** Vdor vode v električno orodje povečuje tveganje za električni udar.

Osebnostna varnost

▶ **Bodite pozorni, pazite kaj delate ter se dela z električnim orodjem lotite z razumom. Ne uporabljajte električnega orodja, če ste utrujeni oziroma če ste pod vplivom mamil, alkohola ali zdravil.** Trenutek nepazljivosti pri uporabi električnega orodja je lahko vzrok za resne telesne poškodbe.

▶ **Uporabljajte osebno zaščitno opremo. Vedno uporabljajte zaščito za oči.** Z uporabo zaščitne opreme, kot so protiprašna maska, varnostni čevlji, ki ne drsijo, čelada ali zaščita za sluh, v ustreznih okoliščinah zmanjšate nevarnost poškodb.

▶ **Preprečite nenameren vklop orodja. Pred priključitvijo električnega orodja na električno omrežje in/ali na akumulatorsko baterijo in pred dviganjem ali nošenjem se prepričajte, da je električno orodje izklopljeno.** Če električno orodje nosite in imate pri tem prst na stikalu ali pa orodje napajate, ko je stikalo v položaju za vklop, lahko pride do nesreče.

▶ **Odstranite vse ključe in izvijače za prilagajanje orodja, preden orodje vključite.** Ključ ali izvijač, ki ga ne

odstranite z vrtečega se dela električnega orodja, lahko povzroči telesne poškodbe.

▶ **Ne precenjujte svojih sposobnosti. Ves čas trdno stojite in vzdržujte ravnovesje.** To omogoča boljši nadzor nad električnim orodjem v nepričakovanih situacijah.

▶ **Bodite primerno oblečeni. Ne nosite ohlapnih oblačil ali nakita. Las in oblačil ne približujte premikajočim se delom.** Ohlapna oblačila, nakit ali dolgi lasje se lahko ujamejo v premikajoče se dele.

▶ **Če imate na voljo naprave za priklop sesalnika za prah ali zbiralnih posod, se prepričajte, da so te ustrezno priključene.** Uporaba sistema za zbiranje prahu lahko zmanjša nevarnosti, povezane s prahom.

▶ **Naj seznanjenost z orodjem, ki jo pridobite s pogosto uporabo, ne bo razlog za to, da postanete lahkomišeln in ignorirate varnostna načela.** V delčku sekunde lahko nepozorno dejanje pripelje do hude poškodbe.

Uporaba in vzdrževanje električnega orodja

▶ **Električnega orodja ne preobremenjujte. Za delo uporabite ustrezno električno orodje.** Pravo električno orodje bo delo opravilo bolje in varneje, in sicer s hitrostjo, za katero je bilo oblikovano.

▶ **Električnega orodja ne uporabljajte, če ga s stikalom ne morete vklopiti in izklopiti.** Vsako električno orodje, ki ga ni mogoče nadzirati s stikalom, je nevarno in ga je treba popraviti.

▶ **Izvlecite vtič iz vtičnice in/ali odstranite akumulatorsko baterijo, če je le mogoče, in odstranite ter shranite pribor, še preden se lotite popravila orodja.** Ti preventivni varnostni ukrepi zmanjšajo tveganje za nenamerni zagon aparata.

▶ **Ko električnih orodij ne uporabljate, jih shranite izven doseg otrok. Osebam, ki orodja ne poznajo ali niso prebrale teh navodil za uporabo, orodja ne dovolite uporabljati.** Električna orodja so nevarna, če jih uporabljajo neizkušene osebe.

▶ **Vzdržujte električna orodja in pribor. Prepričajte se, da so premikajoči se deli pravilno poravnani in da se ne zatikajo ter da deli niso polomljeni. Prav tako preverite, ali je na orodju še kaj drugega, kar bi lahko vplivalo na njegovo delovanje. Če je električno orodje poškodovano, mora biti pred uporabo popravljeno.** Slabo vzdrževana električna orodja so vzrok za mnoge nezgode.

▶ **Rezalna orodja naj bodo vedno ostra in čista.** Skrbno negovana rezalna orodja z ostrimi robovi se manj zatikajo in so lažje vodljiva.

▶ **Električna orodja, pribor, vsadna orodja in podobno uporabljajte v skladu s temi navodili. Pri tem upoštevajte delovne pogoje in dejavnost, ki jo boste opravljali.** Uporaba električnih orodij v namene, ki so drugačni od predpisanih, lahko privede do nevarnih situacij.

▶ **Ročaji in površine za prijemanje naj bodo suhe, čiste in brez olja ali maščobe.** Gladki ročaji in površine za

prijemanje ne omogočajo varne uporabe in nadzora orodja v nepričakovanih situacijah.

Uporaba in vzdrževanje akumulatorskih orodij

- ▶ **Akumulatorske baterije polnite samo s polnilniki, ki jih priporoča proizvajalec.** Polnilnik, ki je namenjen določeni vrsti akumulatorskih baterij, se lahko vname, če ga boste uporabljali za polnjenje drugačnih akumulatorskih baterij.
- ▶ **V električnih orodjih uporabljajte le akumulatorske baterije, ki so zanje predvidene.** Uporaba drugih akumulatorskih baterij lahko povzroči telesne poškodbe ali požar.
- ▶ **Akumulatorska baterija, ki je ne uporabljate, ne sme priti v stik s kovinskimi predmeti, kot so pisarniške sponke, kovanci, ključi, žebliji, vijaki in drugi manjši kovinski predmeti, ki bi lahko povzročili premostitev kontaktov.** Kratak stik med akumulatorskimi kontakti ima lahko za posledico opekline ali požar.
- ▶ **V primeru napačne uporabe lahko iz akumulatorske baterije izteče tekočina. Izogibajte se stiku z njo. Če tekočina vseeno po naključju pride v stik s kožo, jo sperite z vodo. Če pride tekočina v oči, poiščite zdravniško pomoč.** Iztekajoča akumulatorska tekočina lahko povzroči draženje ali opekline.
- ▶ **Ne uporabljajte poškodovanih ali prilagojenih akumulatorskih baterij oz. orodij.** Poškodovane ali prilagojene akumulatorske baterije se lahko nepredvidljivo obnašajo, kar lahko povzroči požar, eksplozijo ali tveganje za poškodbe.
- ▶ **Akumulatorske baterije ali orodja ne izpostavljajte ognju ali previsoki temperaturi.** Izpostavljenost ognju ali vročini nad 130 °C lahko povzroči eksplozijo.
- ▶ **Upoštevajte navodila za polnjenje in ne polnite akumulatorske baterije ali orodja pri temperaturi, ki je izven območja, navedenega v navodilih.** Če orodje polnite na nepravilen način ali pri temperaturah, ki so izven določenega območja, lahko pride do poškodb akumulatorske baterije, kar poveča tveganje za požar.

Servisiranje

- ▶ **Vaše električno orodje naj popravlja samo usposobljeno strokovno osebje, ki naj pri tem uporabi zgolj originalne rezervne dele.** S tem boste zagotovili, da bo orodje varno za uporabo.
- ▶ **Nikdar ne popravljajte poškodovanih akumulatorskih baterij.** Akumulatorske baterije naj popravlja le proizvajalec ali pooblaščen servisier.

Varnostna navodila za večnamenski rezalnik

- ▶ **Ko izvajate postopek, pri katerem lahko pride do stika rezalnega nastavka s skrito žico, električno orodje držite za izolirane ročaje.** Ob stiku rezalnega nastavka z žico pod napetostjo se lahko električna napetost prenese na kovinske dele električnega orodja, uporabnik pa lahko ob tem doživi električni udar.
- ▶ **Za zaščito in pritrđitev obdelovanca na stabilno podlago uporabite spono ali kakšen drug priročen**

način. Obdelovanec ni stabilen, če ga držite z roko ali ga skušate zaščititi s svojim telesom. Takšen način lahko povzroči izgubo nadzora nad obdelovancem.

- ▶ **Električno orodje uporabljajte samo za suho brušenje.** Vdor vode v električno orodje povečuje tveganje električnega udara.
- ▶ **Pozor, nevarnost požara! Preprečite pregretje obdelovanca in brusilnika. Po uporabi vedno izpraznite zbiralnik za prah.** Pod neugodnimi pogoji, kot je iskenje pri brušenju kovin, lahko pride do žiga prahu, nastalega med brušenjem, ki se nabere v filterski vrečki ali na filtru v sesalniku prahu. Posebno nevarno je, če se prah, nastal med brušenjem, pomeša z ostanki laka in poliuretana ali z drugimi kemičnimi snovmi in če se obdelovanec po dolgem delu segreje.
- ▶ **Območju žaganja se ne približujte z rokami. Ne segajte pod obdelovanec.** Stik z žaginim listom lahko povzroči telesne poškodbe.
- ▶ **Prezračevalne odprtine električnega orodja redno čistite.** Ventilator motorja povleče v ohišje prah in velika količina nabranega prahu je lahko vzrok za električno nevarnost.
- ▶ **Za iskanje skritih oskrbovalnih vodov uporabljajte ustrezne iskalne naprave ali se o tem pozanimajte pri lokalnem podjetju za oskrbo z vodo, elektriko ali plinom.** Stik z električnim vodom lahko povzroči požar ali električni udar. Poškodbe na plinovodu so lahko vzrok za eksplozijo, vdor v vodovodno omrežje pa ima za posledico materialno škodo.
- ▶ **Električno orodje med delom močno držite z obema rokama in poskrbite za varno stojišče.** Z električnim orodjem lahko varneje delate, če ga upravljate z obema rokama.
- ▶ **Pri menjavi nastavkov nosite zaščitne rokavice.** Nastavki se pri daljši uporabi segrejejo.
- ▶ **Obdelovalna površina naj ne pride v stik s tekočinami, ki vsebujejo topila.** Zaradi ogrevanja materiala pri strganju lahko nastanejo strupeni plini.
- ▶ **Pri uporabi strgalnika in noža bodite še posebej previdni.** Orodja so zelo ostra, obstaja nevarnost poškodb.
- ▶ **Če je akumulatorska baterija poškodovana ali če jo nepravilno uporabljate, lahko iz nje uhajajo pare.** Akumulatorska baterija se lahko vname ali eksplozira. Poskrbite za dovod svežega zraka in se v primeru težav obrnite na zdravnika. Pare lahko povzročijo draženje dihalnih poti.
- ▶ **Akumulatorske baterije ne spreminjajte in ne odpirajte.** Obstaja nevarnost kratkega stika.
- ▶ **Koničasti predmeti, kot so na primer žebliji ali izvijači, in zunanji vplivi lahko poškodujejo akumulatorsko baterijo.** Pojavi se lahko kratak stik, zaradi katerega lahko akumulatorska baterija zgori, se osmadi, pregreje ali eksplozira.

► **Uporabljajte akumulatorsko baterijo samo v proizvajalčevih izdelkih.** Le tako je akumulatorska baterija zaščitena pred nevarno preobremenitvijo.



Akumulatorsko baterijo zaščitite pred vročino, npr. tudi pred neposredno sončno svetlobo, ognjem, umazanijo, vodo in vlago. Obstaja nevarnost eksplozije in kratkega stika.



Opis izdelka in storitev



Preberite vsa varnostna opozorila in navodila. Neupoštevanje varnostnih opozoril in navodil lahko povzroči električni udar, požar in/ali hude poškodbe.

Upoštevajte slike na začetku navodil za uporabo.

Namenska uporaba

Električno orodje je namenjeno žaganju in rezanju lesenih materialov, umetne mase, mavca, neželeznih kovin in pritrdilnih elementov (npr. nekaljenih žebeljev, sponk). Prav tako je namenjeno obdelavi mehkih stenskih ploščic, odstranjevanju fug in suhemu brušenju ter strganju manjših površin. Še posebej je primerno za delo blizu robov in dela, ki so poravnana z robom. Električno orodje smete uporabljati izključno z Boschovim priborom.

Komponente na sliki

Oštevilčenje komponent na sliki se nanaša na shemo električnega orodja na strani s shemami.

- (1) Ročaj (izolirana oprijemalna površina)
- (2) Stikalo za vklop/izklop
- (3) Akumulatorska baterija^{a)}
- (4) Tipka za sprostitvev akumulatorske baterije^{a)}
- (5) Prezračevalne reže
- (6) Nastavitveno kolesce za izbiro števila nihajev
- (7) Ročica Starlock za sprostitvev nastavkov
- (8) Vpenjalni sistem
- (9) Delovna lučka
- (10) Omejevalnik globine^{a)}
- (11) Vpenjalna ročica za omejevalnik globine^{a)}
- (12) Potopni žagin list^{a)}
- (13) Sistem za odsesavanje prahu brez priključka Click & Clean^{a)}
- (14) Sistem za odsesavanje prahu s priključkom Click & Clean^{a)}
- (15) Brusna plošča^{a)}
- (16) Brusilni list^{a)}
- (17) Vpenjalna ročica sistema za odsesavanje prahu^{a)}
- (18) Priključek za odsesavanje^{a)}
- (19) Adapter za odsesavanje^{a)}
- (20) Cev za odsesavanje^{a)}

a) **Ta pribor ne spada v standardni obseg dobave.**

Tehnični podatki

Akumulatorski večnamenski rezalnik		GOP 18V-34
Kataloška številka		3 601 HG2 0..
Nazivna napetost	V=	18
Število vrtljajev v prostem teku n_0	min ⁻¹	10000–20000
Kot nihanja levo/desno	°	1,7
Teža ^{A)}	kg	1,2
Priporočena zunanja temperatura med polnjenjem	°C	0 ... +35
Dovoljena zunanja temperatura med delovanjem ^{B)} in med skladiščenjem	°C	-20 ... +50
Združljive akumulatorske baterije		GBA18V... GBA 18V... ProCORE18V... EXPERT18V... EXBA18V... CORE18V...
Priporočeni polnilniki		GAL18... GAL 18... GAL 36... GAL12V/18... GAL 12V/18... GAX 18... EXAL18...

A) Brez akumulatorske baterije (teža akumulatorske baterije je na voljo na spletni strani www.bosch-professional.com)

B) omejena zmogljivost pri temperaturah < 0 °C

Vrednosti se lahko razlikujejo glede na izdelek in so odvisne od pogojev uporabe in okoljskih pogojev. Več informacij je na voljo na spletni strani www.bosch-professional.com/wac.

Podatki o hrupu/tresljajih

Podatki o emisijah hrupa, pridobljeni v skladu s standardom **EN 62841-1**.

A-vrednotena raven zvočnega tlaka za električno orodje običajno znaša **80 dB(A)**. Negotovost K = **3 dB**. Raven hrupa pri delu lahko preseže navedene vrednosti. **Uporabite zaščito za sluh!**

Vrednosti tresljajev a_h (neprekinjeni tresljaji), p_f (tresljaji zaradi ponavljajočih se udarcev) in negotovost K so določene v skladu s standardom **EN 62841-1**:

Brušenje: $a_h = 1,6 \text{ m/s}^2$ ($K = 1,5 \text{ m/s}^2$), $p_f = 49 \text{ m/s}^2$ ($K = 4 \text{ m/s}^2$),

Žaganje s potopnim žaginin listom: $a_h = 3,2 \text{ m/s}^2$ ($K = 1,5 \text{ m/s}^2$), $p_f = 130 \text{ m/s}^2$ ($K = 24 \text{ m/s}^2$),

Žaganje s segmentnim žaginin listom: $a_h = 2,5 \text{ m/s}^2$ ($K = 1,5 \text{ m/s}^2$), $p_f = 87 \text{ m/s}^2$ ($K = 2 \text{ m/s}^2$).

Vrednosti nivoja tresljajev in hrupa, podane v teh navodilih, so bile izmerjene v skladu s standardiziranim merilnim postopkom in se lahko uporabljajo za medsebojno primerjavo električnih orodij. Primerne so tudi za začasno oceno oddajanja tresljajev in hrupa.

Naveden nivo tresljajev in hrupa je določen na osnovi glavnih načinov uporabe električnega orodja. Pri uporabi orodja v drugačne namene, z drugačnimi nastavki ali pri nezadostnem vzdrževanju lahko nivo hrupa in tresljajev odstopa. To lahko obremenjenost s hrupom in tresljaji v celotnem obdobju uporabe občutno poveča.

Za natančnejšo oceno obremenjenosti s hrupom in tresljaji morate upoštevati tudi čas, ko je orodje izklopljeno, in čas, ko orodje deluje, vendar dejansko ni v uporabi. To lahko občutno zmanjša obremenjenost s hrupom in tresljaji, ki je razporejena na celotno obdobje uporabe.

Določite dodatne varnostne ukrepe za zaščito uporabnika pred vplivi tresljajev, npr. vzdrževanje električnega orodja in nastavkov, segrevanje rok, organizacija delovnih postopkov.

Akumulatorska baterija

Podjetje **Bosch** prodaja akumulatorska električna orodja tudi brez priložene akumulatorske baterije. Ali je v obseg dobave vključena tudi akumulatorska baterija, je navedeno na embalaži.

Polnjenje akumulatorske baterije

► **Uporabljajte samo polnilnike, ki so navedeni v tehničnih podatkih.** Samo ti polnilniki so usklajeni z litij-ionsko akumulatorsko baterijo, ki je nameščena v električnem orodju.

Opomba: litij-ionske akumulatorske baterije se zaradi mednarodnih transportnih predpisov dobavljajo delno napolnjene. Da zagotovite polno zmogljivost akumulatorske baterije, jo pred prvo uporabo popolnoma napolnite.

Namestitev akumulatorske baterije

Napolnjeno akumulatorsko baterijo vstavite v ležišče za akumulatorsko baterijo, da se zaskoči.

Odstranitev akumulatorske baterije


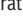
Akumulatorsko baterijo odstranite tako, da pritisnete tipko za sprostitve akumulatorske baterije in izvlečete akumulatorsko baterijo. **Pri tem ne uporabljajte sile.**

Akumulatorska baterija ima 2 ravni zapore, ki preprečujeta, da bi akumulatorska baterija ob nenamernem pritisku tipke za sprostitve akumulatorske baterije izpadla. Ko je akumulatorska baterija vstavljena v električno orodje, jo varuje vzmet.

Prikaz stanja napoljenosti akumulatorske baterije

Opomba: nekatere vrste akumulatorskih baterij morda niso opremljene s prikazom stanja napoljenosti.

Tri zelene LED-lučke prikaza stanja napoljenosti akumulatorske baterije prikazujejo stanje napoljenosti akumulatorske baterije. Iz varnostnih razlogov je stanje napoljenosti mogoče prikazati le, ko je električno orodje izklopljeno.

Za prikaz stanja napoljenosti pritisnite tipko  ali  na prikazu stanja napoljenosti. To je mogoče tudi takrat, ko akumulatorska baterija ni vstavljena.

Če po pritisku tipke za prikaz stanja napoljenosti LED-diode ne zasvetijo, je akumulatorska baterija okvarjena in jo je treba zamenjati.

Vrsta akumulatorske baterije GBA 18V... | GBA18V...



LED-dioda	Napoljenost
3 zelene LED-diode neprekinjeno svetijo	60–100 %
2 zeleni LED-diodi neprekinjeno svetita	30–60 %
1 zelena LED-dioda neprekinjeno sveti	5–30 %
1 zelena LED-dioda utripa	0–5 %

Tip akumulatorske baterije ProCORE18V... | EXPERT18V... | EXBA18V... | CORE18V...




LED-dioda	Napoljenost
5 zelenih LED-diod neprekinjeno sveti	80–100 %
4 zelene LED-diode neprekinjeno svetijo	60–80 %
3 zelene LED-diode neprekinjeno svetijo	40–60 %
2 zeleni LED-diodi neprekinjeno svetita	20–40 %
1 zelena LED-dioda neprekinjeno sveti	5–20 %
1 zelena LED-dioda utripa	0–5 %

Zaznavanje nevarnosti za okvaro akumulatorske baterije

EXPERT18V... | EXBA18V...

LED-diode prikazov stanja napoljenosti akumulatorske baterije lahko poleg stanja napoljenosti akumulatorske baterije prikažejo tudi nevarnost za okvaro akumulatorske baterije.

Za aktivacijo funkcije pritisnite tipko za prikaz stanja napoljenosti  in jo pridržite za 3 sekunde. Ko poteka analiza akumulatorske baterije, se diode na prikazu stanja napoljenosti akumulatorske baterije zaporedoma prižigajo in ugašajo. Rezultat se prikaže na prikazu stanja napoljenosti akumulatorske baterije.



1 LED-dioda: akumulatorska baterija je izpostavljena veliki nevarnosti za okvaro.

Mogoče je, da sta zmogljivost in čas delovanja že zdaj manjši. Priporočamo, da akumulatorsko baterijo zamenjate.



5 LED-diod: akumulatorska baterija je v dobrem stanju in je izpostavljena majhni nevarnosti za okvaro.

Upoštevajte: ocena nevarnosti za okvaro akumulatorske baterije prikaže le dve stanji in predstavlja poenostavljeno oceno stanja. Lahko ocenite, da je akumulatorska baterija v dobrem stanju ali da je izpostavljena veliki nevarnosti za

okvaro. Stanje akumulatorske baterije ni prikazano v odstotkih.

Navodila za optimalno uporabo akumulatorske baterije

Akumulatorsko baterijo zavaruje pred vlago in vodo.

Akumulatorsko baterijo skladiščite samo v temperaturnem območju od $-20\text{ }^{\circ}\text{C}$ do $50\text{ }^{\circ}\text{C}$. Poleti ne dovolite, da bi akumulatorska baterija obležala v avtomobilu.

Prezračevalne reže akumulatorske baterije občasno očistite z mehkim, čistim in suhim čopičem.

Bistveno krajši čas delovanja po polnjenju pomeni, da je akumulatorska baterija izrabljena in da jo je treba zamenjati. Upoštevajte navodila za odstranjevanje.

Namestitvev

► **Pred kakršnimi koli deli na električnem orodju (npr. vzdrževanjem, menjavo nastavkov, itd.)**

akumulatorsko baterijo odstranite iz električnega orodja. Pri nenamernem pritisku stikala za vklop/izklop obstaja nevarnost poškodb.

Menjava nastavka

► **Pri menjavi nastavka nosite zaščitne rokavice.** Če se dotaknete vstavnih orodij, obstaja nevarnost poškodbe.

Izbor nastavka

Upoštevajte nabor nastavkov, primernih za vašo električno orodje.









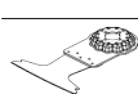












Nastavek		GOP 18V-34
STARLOCK		✓
STARLOCK PLUS		✓
STARLOCK MAX		✗

Tabela v nadaljevanju prikazuje primere za nastavke. Dodatne nastavke najdete v obsežnem programu pribora Bosch.

Nastavek	Material	Uporaba
 AIZ 10 AB Starlock Bimetalni potopni žagin list za les in kovino $10 \times 20\text{ mm}$	Mehak les, mehke umetne mase, mavčne plošče, tanki profili iz aluminija in barvnih kovin, tanke pločevine, nekaljeni žebliji in vijaki	Manjši rezi in potopni rezi; natančna prilagoditvena dela na lesu; primer: izrezovanje utora za kabel, potopno rezanje mavčno-kartonskih plošč, izrezovanje odprtin za ključavnice in okovje
 AIZ 32 EPC Starlock $32 \times 50\text{ mm}$ Potopni žagin list HCS za les	Mehak les	Rezanje in potopno žaganje brez trganja robov zahvaljujoč ukrivljenemu žaginemu robu (Curved-Tec); tudi za žaganje na robovih, v vogalih in na težko dostopnih mestih; primer: potopni rezi za vgradnjo prezračevalne rešetke ali za odprtino za vtičnico
 AIZ 32 APiB Starlock Bimetalni potopni žagin list za les in kovino $32 \times 50\text{ mm}$	Vezni materiali iz lesa in mehkih neželeznih kovin, žeblijev in vijakov iz nekaljenega jekla, cevi iz neželeznih kovin in profilov manjših dimenzij	Izrezovanje ali potopno žaganje brez cefranja v les, mehke neželezne kovine in plastiko zahvaljujoč zaobljenemu robu žaginega lista (Curved-Tec); primer: izrezi za vtičnice in cevi, poravnalno rezanje žeblijev in vijakov iz nekaljenega jekla
 PAIZ 32 APB StarlockPlus Bimetalni potopni žagin list za les in kovino $32 \times 60\text{ mm}$	Kompozitni materiali iz lesa in mehke neželezne kovine, nekaljeni žebliji in vijaki, cevi iz neželeznih kovin in profilov manjših dimenzij	Hitri in globoki potopni rezi v les, abrazivne lesene obdelovance in umetno maso, delo brez trganja robov zahvaljujoč ukrivljenemu žaginemu robu (Curved-Tec); primer: hitro rezanje neželeznih cevi in profilov manjših dimenzij, preprosto rezanje nekaljenih žeblijev, vijakov in jeklenih profilov manjših dimenzij
 AIZ 32 BSPiB Starlock Bimetalni potopni žagin list za trd les $32 \times 50\text{ mm}$	Trd les, prevlečene plošče	Rezi in potopni rezi v prevlečene plošče ali trd les brez trganja robov zahvaljujoč ukrivljenemu žaginemu robu (Curved-Tec), zobci v slogu japonske žage, idealne za žaganje trdega lesa; primer: vgradnja strešnih oken, izrezovanje odprtin za vtičnice

Nastavek	Material	Uporaba
 <p>AIZ 32 AIT Starlock Potopni žagin list za kovino iz karbidne trdine 32 × 40 mm</p>	Trde železne kovine, močno abrazivni materiali, steklena vlakna, mavčne plošče, cementne vlaknene plošče, žebliji in vijaki iz kaljenega jekla	Žaganje močno abrazivnih materialov ali trdih železnih kovin; dolga življenjska doba zaradi tehnologije BOSCH Carbide Technology; primer: rezanje oblog kuhinjskih elementov, preprosto žaganje vijakov iz kaljenega jekla in nerjavnega jekla
 <p>AIZ 32 APILT Starlock Večnamenski žagin list iz karbidne trdine 32 × 45 mm</p>	Les z žebliji, epoksid, mavčno-kartonske plošče, umetne mase s steklenimi vlakni, umetne mase z ogljikovimi vlakni, cementne vlaknene plošče, kovinske plošče	Rezanje brez trganja in potopni rezi v les z žebliji, opeko in drugimi kompozitnimi in abrazivnimi materiali; dolga življenjska doba zaradi tehnologije BOSCH Carbide Technology; Primer: žaganje vijakov v okenskih okvirjih
 <p>AIZ 45 AIT Starlock Potopni žagin list za kovino iz karbidne trdine 45 × 50 mm</p>	Trde železne kovine, močno abrazivni materiali, steklena vlakna, mavčne plošče, cementne vlaknene plošče, žebliji in vijaki iz kaljenega jekla	Širok žagin list za žaganje zelo abrazivnih materialov ali trdih kovin z vsebnostjo železa; dolga življenjska doba zaradi tehnologije BOSCH Carbide Technology; primer: rezanje kuhinjskih elementov, preprosto žaganje kaljenih žebeljev in nerjavečega jekla
 <p>PAII 52 APIT StarlockPlus Večnamenski žagin list iz karbidne trdine 52 × 50 mm</p>	Trda pločevina z vsebnostjo železa, epoksid, mavčno-kartonske plošče, umetne mase s steklenimi vlakni, umetne mase z ogljikovimi vlakni, cementne vlaknene plošče	Dolg žagin list za rezanje in potopno žaganje v kovinske plošče brez cefranja zahvaljujoč ukrivljenemu žaginemu robu (Curved-Tec); dolga življenjska doba zaradi tehnologije BOSCH Carbide Technology; primer: rezanje kovinskih plošč, rezanje vijakov v okenskih okvirjih
 <p>AYZ 53 BPB Starlock Večnamenski potopni žagin list 53 × 40 mm</p>	Mavčno-kartonske plošče, iverne plošče, kompozitne plošče, les	Optimiziran za potopno žaganje, ki mu sledijo daljši rezi; oblika Dual Tec zagotavlja čiste in popolne reze v vogalih kot tudi pri dolgih rezih; primer: odprtine za vtičnice v mavčno-kartonskih ploščah in lesenih stenah
 <p>AII 65 APIB Starlock Bimetalni potopni žagin list za les in kovino 65 × 40 mm</p>	Mehak les, trd les, furnirane plošče, plošče s prevlekami iz umetne mase, nekajeni žebliji in vijaki	Rezi in potopni rezi brez trganja robov zahvaljujoč ukrivljenemu žaginemu robu (Curved-Tec) v prevlečene plošče in trd les; primer: krajšanje podbojev vrat, izrezovanje odprtin v laminat za regale ali vgradno pohištvo, poravnalno rezanje nekajenih žebeljev in vijakov
 <p>ACZ 85 EIB Starlock Bimetalni segmentni žagin list za les in kovino s premerom 85 mm</p>	Lesni materiali, umetna masa, mehke neželezne kovine	Rezanje in potopno žaganje; tudi za žaganje na robovih na težko dostopnih mestih; primer: prirezovanje že nameščenih talnih letev ali podbojev vrat, potopno rezanje pri prilagajanju talnih plošč
 <p>ACZ 100 SWB Starlock Večnamensko bimetalno segmentno valovito brušeno rezilo s premerom 100 mm</p>	Izolacijski material, toplotno-izolacijske plošče, plošče za zvočno izolacijo tal, karton, preproge, guma, usnje	Natančno rezanje mehkih materialov; primer: prirezovanje izolirnih plošč, poravnalno rezanje presežnega izolacijskega materiala

Nastavek	Material	Uporaba
 <p>ACZ 105 ET Starlock Večnamenski segmentni žagin list iz karbidne trdine s premerom 105 mm</p>	<p>Vlaknocementne plošče, fuge ploščic, opeka, umetne mase s steklenimi vlakni, laminat</p>	<p>Rezanje in potopno žaganje; tudi za žaganje na robovih na težko dostopnih mestih; dolga življenjska doba zaradi tehnologije BOSCH Carbide Technology; primer: prirezovanje že nameščenih talnih letev ali podbojev vrat, rezkanje utorov za kable v opeko, hitro odstranjevanje fug ploščic z manj prašenja, prirezovanje plošč s steklenimi vlakni za armature, prilagoditvena dela na laminatu</p>
 <p>ACZ 85 RD4 Starlock Segmentni žagin list z diamantnim robom za malto in abrazivne materiale s premerom 85 mm</p>	<p>Cementne fuge, mehke stenske ploščice, umetne mase s steklenimi vlakni, epoksid, ognjevarne mavčno-kartonske plošče</p>	<p>Žaganje in rezanje neposredno ob robu in na težko dostopnih mestih ter vogalih, izjemno dolga življenjska doba zaradi diamantnega roba; primer: odstranjevanje fug med stenskimi ploščicami za popravila, rezanje odprtin v ploščice; na voljo tudi v različici z robom iz karbidne trdine: ACZ 85 RT3</p>
 <p>AVZ 70 RT4 Starlock Odstranjevalnik malte z robom iz karbidne trdine, širina 70 mm</p>	<p>Malta, fuge, epoksidna smola, umetne mase, okrepljene s steklenimi vlakni, abrazivni materiali</p>	<p>Rezkanje in rezanje fugirnega materiala in ploščic ter strganje in brušenje na trdi podlagi; dolga življenjska doba zaradi tehnologije BOSCH Carbide Technology; primer: odstranjevanje lepila za ploščice in fugirne malte</p>
 <p>AVZ 90 RT2 Starlock Trikotna ploščica z robom iz karbidne trdine za malto in abrazivne materiale, širina 90 mm</p>	<p>Malta, ostanki betona, les, abrazivni materiali, barve</p>	<p>Strganje in brušenje na trdi podlagi; primer: odstranjevanje malte ali lepila za ploščice (npr. pri menjavi poškodovanih ploščic), odstranjevanje ostankov lepila za preproge, odstranjevanje ostankov barve; na voljo z zrnatostjo 20 (RT2), 40 (RT4), 60 (RT6) ali 100 (RT10)</p>
 <p>AVZ 93 G Starlock Brusilna ploščica za brusilne liste serije Delta premera 93 mm</p>	<p>Odvisno od brusilnega lista</p>	<p>Brušenje površin na robovih, v vogalih in na težko dostopnih mestih; glede na brusilni list, npr. za brušenje lesa, barve, laka in kamnin; flisi za čiščenje in strukturiranje lesa, odstranjevanje rje s kovine in brušenje lakov, polirna klobučevina za predhodno poliranje</p> <p>Za brušenje uporabljajte ne uporabljajte stopenj števila nihajev nad „4“. Previsoko število nihajev močno poveča obrabo nastavkov, zato lahko postanejo predčasno neuporabni.</p>
 <p>AUZ 70 G Starlock 70 mm širok profilni brusnik za brusilne liste 70 × 125 mm</p>	<p>Les, cevi/profilni, barve, laki, polnila, kovina</p>	<p>Udobno in učinkovito brušenje profilov in zaobljenih, tudi neravnih površin premera do 55 mm; brusilni listi za brušenje lesa, cevi/profilov, lakov, polnil in kovin</p>
 <p>AVZ 32 RT4 Starlock Brusilni prst z robom iz karbidne trdine za les in barve 32 × 50 mm</p>	<p>Les, barva</p>	<p>Brušenje lesa ali barve na težko dostopnih mestih brez brusilnega papirja; dolga življenjska doba zaradi tehnologije BOSCH Carbide Technology; primer: brušenje barve z naoknic, brušenje lesenih talnih oblog v kotih; na voljo z zrnatostjo 40 (RT4) in 100 (RT10)</p>

Nastavek	Material	Uporaba
 AIZ 28 SC Starlock 28 × 40 mm Univerzalno rezilo za fuge HCS	Dilatacijske reže, okenski kit, izolacijski materiali (kamena volna)	Žaganje in rezanje mehkih materialov; primer: rezanje silikonskih dilatacijskih rež ali steklarskega kita
 ASZ 32 SC Starlock Potezno rezilo HCS s premerom 24 mm, potisno rezilo HCS s premerom 11 mm	Strešna lepenka, preproge, umetne zelenice, karton, talne obloge iz PVC-ja	Hitro in natančno rezanje mehkih materialov in upogljivih abrazivnih materialov; primer: rezanje preprog, kartona, talnih oblog iz PVC-ja, izrezovanje rež v strešno lepenko
 ATZ 52 SC Starlock Togo strgalo 52 mm	Preproge, malta, beton, lepilo za ploščice	Strganje na trdi podlagi; primer: odstranjevanje malte, lepila za ploščice, ostankov lepila za beton in preproge; na voljo kot upogljivo strgalo ATZ 52 SFC (za mehka lepila za preproge/ostanke barve)

Namestitev/menjava nastavka

Če je vstavno orodje že montirano, ga snemite.

Odprite ročico Starlock **(7)** do prislona. Nastavek bo izskočil. Ročica Starlock **(7)** se samodejno znova zategne. Želeni nastavek (npr. potopni žagin list **(12)**) namestite na vpenjalno glavo **(8)** z ukrivljenim delom obrnjenim navzdol (glejte sliko na strani z grafičnim prikazom, napis na nastavku je viden z zgornje strani).

Nastavek namestite v položaj, primeren za delo, ki ga opravljate. Mogočih je dvanajst položajev z zamiki po 30°. Nastavek v želenem položaju čvrsto pritisnite v vpenjalno čeljust vpenjalne glave, da se samodejno zaskoči.

► **Preverite, ali je orodje trdno nameščeno.** Če je vsadno orodje napačno pritrjeno ali če ni varno pritrjeno, lahko

slednje med obratovanjem popusti in vas lahko poškoduje.

Namestitev in nastavitve omejevalnika globine

Omejevalnik globine **(10)** lahko uporabljate pri delu s segmentnimi in potopnimi žaginimi listi.

Če je vstavno orodje že montirano, ga snemite.

Omejevalnik globine **(10)** v želenem delovnem položaju pomaknite do prislona prek vpenjalne glave **(8)** do vpenjalnega vratu električnega orodja. Omejevalnik globine se mora zaskočiti. Mogočih je dvanajst položajev z zamiki po 30°.

Nastavite želeno globino dela. Zategnite vpenjalno ročico **(11)** omejevalnika globine, da ga pritrдите.

Izbira brusilnega lista

Glede na material in želeno količino odstranjenega materiala so na voljo različni brusilni listi:

Brusilni list	Material	Uporaba	Zrnatost	Število nihajev
PRO F460	– Vsi lesni materiali (npr. trdi les, mehki les, iverne in gradbene plošče) – Kovinski materiali	Za predhodno brušenje na primer grobih, neobdelanih tramov in desk	groba	40 1–4 60
		Za površinsko brušenje in izravnavanje manjših neravnih površin	srednja	80 1–4 100 120
		Za končno in fino brušenje lesa	fina	180 1–4 240
PRO F460	– Barva – Lak – Polnila – Kit	Za brušenje barve	groba	40 1–4 60
		Za brušenje predhodnega nanosa barve (npr. odstranjevanje črt čopiča, kapljic in iztekajoče barve)	srednja	80 1–4 100 120
		Za končno brušenje osnovnega premaza pred lakiranjem	fina	180 1–4 240

Namestititev/zamenjava brusilnega lista na brusilno ploščo

Brusna plošča (15) je opremljena s sprejemalno tkanino, kar omogoča hitro in preprosto pritrdjevanje brusilnih listov s sprejemalom.

Sprejemalno tkanino brusne plošče (15) pred nameščanjem brusnega lista (16) otriesite, da zagotovite optimalni učinek.

Brusni list (16) natančno namestite na eno stran brusne plošče (15), nato brusni list položite na brusno ploščo in ga močno pritisnite.

Za zagotavljanje optimalnega odsesavanja prahu se vedno prepričajte, da se odprtine na brusnem listu prilagajajo odprtina v brusni plošči.

Če želite odstraniti brusni list (16), ga primite za eno izmed konic in ga povlecite z brusne plošče (15).

Uporabljate lahko vse brusne liste ter polirne in čistilne flise serije Delta 93 mm iz programa pribora **Bosch**.

Brusilni pribor, kot sta na primer koprena za poliranje in polirna klobučevina, je mogoče pritrčiti na brusno ploščo na enak način.

Pri delu z brusilnim priborom, kot so brusni listi in brusne plošče, uporabljajte stopnjo števila nihajev „4“ ali nižjo. Previsoko število nihajev močno poveča obrabo nastavkov, zato lahko postanejo predčasno neuporabni. Upoštevajte navedbe na nastavkih ali njihovi embalaži.

Odsesavanje prahu/ostružkov

Izogibajte se delu brez ukrepov za zmanjšanje prašenja. S primerno pripravo za odsesavanje zmanjšate obremenitev s prahom, ki lahko škoduje zdravju. Poskrbite za dobro zračenje delovnega prostora. Praviloma morate uporabljati primerno zaščito za dihala. Če je mogoče, uporabljajte sistem za odsesavanje prahu, ki je primeren za vrsto materiala. Upoštevajte veljavne nacionalne predpise za obdelovane materiale.

► **Preprečite nabiranje prahu na delovnem mestu.** Prah se lahko hitro vneme.

Zahteve za sesalnik		
Priporočeni nazivni premer gibke cevi	mm	35
Zahtevani podtlak ^{A)}	mbar hPa	≥ 230 ≥ 230
Zahtevani pretok ^{A)}	l/s m ³ /h	≥ 36 ≥ 129,6

Priporočena učinkovitost filtra Razred prahu M^{B)}

A) Zmogljivost na priključku električnega orodja za sesalnik

B) V skladu s standardom IEC/EN 60335-2-69

Upoštevajte navodila za uporabo sesalnika. Če se sesalna moč zmanjša, prekinite delo in odpravite vzrok za to.

Priklop sistema za odsesavanje prahu (glejte sliko A)

Sistem za odsesavanje prahu je namenjen samo za delo z brusilno ploščo (15) in ga ni dovoljeno uporabljati z drugimi nastavki.

Za brušenje vedno priključite sesalnik prahu.

Pred namestitvijo sistema za odsesavanje prahu odstranite nastavek in omejevalnik globine (10).

Sistem za odsesavanje prahu (13) brez priključka Click & Clean ali sistem za odsesavanje prahu (14) s priključkom Click & Clean potisnite čez vpenjalni sistem (8) na vpenjalni vrat električnega orodja do prislona. Zategnite vpenjalno ročico (17), da se sistem za odsesavanje prahu pritrdi.

Na sistem za odsesavanje prahu namestite cev za odsesavanje:

- Sistem za odsesavanje prahu (13) brez priključka Click & Clean: cev za odsesavanje (20) sesalnika za prah vtaknite v adapter za odsesavanje (19), da se zaskoči. Adapter za odsesavanje (19) nataknite na priključek za odsesavanje (18) sistema za odsesavanje prahu (13).
- Sistem za odsesavanje prahu (14) s priključkom Click & Clean: cev za odsesavanje (20) sesalnika za prah vtaknite v priključek za odsesavanje (18) sistema za odsesavanje prahu (14), da se zaskoči. Adapter za odsesavanje (19) lahko vtaknete tudi v priključek za odsesavanje sistema za odsesavanje prahu (14), cev za odsesavanje (20) pa v adapter za odsesavanje (19).

Cev za odsesavanje (20) namestite na sesalnik za prah.

Pregled priključkov za različne sesalnike najdete na koncu teh navodil.

Sesalnik za prah mora biti primeren za obdelovanec.


Za odsesavanje zdravju izredno nevarnih, raketovrhnih ali suhih vrst prahu uporabljajte poseben sesalnik za prah.

Delovanje

Uporaba

Vklop/izklop

► **Prepričajte se, da lahko stikalo za vklop/izklop uporabljate, ne da bi izpustili ročaj.**

Za **vklop delovne lučke** potisnite stikalo za vklop/izklop (2) naprej, da se na stikalu pojavi . Delovna luč izboljša vidljivost v neposrednem delovnem območju.

► **Ne glejte neposredno v delovno luč, ker bi vas lahko oslepila.**

Za **vklop električnega orodja** potisnite stikalo za vklop/izklop (2) še bolj naprej, da se na stikalu pojavi I.

Za **izklop električnega orodja** in delovne lučke potisnite stikalo za vklop/izklop (2) nazaj, da se na stikalu pojavi 0.

Opomba: če se električno orodje samodejno izklopi zaradi izpraznjene ali pregrete akumulatorske baterije, izklopite električno orodje s stikalom za vklop/izklop (2).

Napolnite akumulatorsko baterijo oz. dovolite, da se ta ohladi, preden orodje ponovno vklopite. V nasprotnem primeru se lahko akumulatorska baterija poškoduje.

Predizbira števila nihajev

Z nastavitvenim kolescem za izbiro števila nihajev (6) lahko število nihajev izberete tudi med delom.

Ustrezno število nihajev je odvisno od materiala in delovnih pogojev, določite pa ga lahko s praktičnim poizkusom.

- Za žaganje lesa priporočamo stopnjo števila nihajev "6" ali nižjo.
- Za brušenje so primerne le stopnje števila nihajev do vključno "4".
- Za žaganje plastike in kovine so primerne le stopnje števila nihajev do vključno "4".

Pozor: upoštevajte navedbe o največjem dovoljenem številu nihajev na nastavkih oz. njihovi embalaži. Pri delu z nastavki, kot so brusilni nastavki in nastavki z nazobčanim robom, uporabljajte stopnjo števila nihajev "4" ali nižjo.

Opomba: previsoko število nihajev močno poveča obrabo nastavkov, zato lahko postanejo predčasno neuporabni.

Navodila za delo

- ▶ **Pred kakršnimi koli deli na električnem orodju (npr. vzdrževanjem, menjavo nastavkov, itd.) akumulatorsko baterijo odstranite iz električnega orodja.** Pri nenamernem pritisku stikala za vklop/izklop obstaja nevarnost poškodb.
- ▶ **Preden električno orodje odložite, počakajte, da se popolnoma ustavi.**

Nasvet: Pri delu ne pokrivajte prezračevalne reže (5) električnega orodja, sicer se lahko skrajša življenjska doba električnega orodja.

Način delovanja

Z nihalnim pogonom nastavek v eni minuti naredi do 20000 gibov. To omogoča natančno delo tudi na najbolj omejenem prostoru.



Delajte z majhnim in enakomernim pritiskanjem, saj se sicer lahko delovna zmogljivost poslabša, nastavek pa zagozdi.



Med delom premikajte električno orodje sem ter tja, da se nastavek ne segreje premočno ali se zagozdi.

Žaganje

- ▶ **Uporabljajte le nepoškodovane, brezhibne žagane liste.** Skrivljeni ali neostri žagini listi se lahko zlomijo, slabšajo rez ali povzročijo povratni udarec.
- ▶ **Pri žaganju lahkih gradbenih materialov upoštevajte zakonska določila in priporočila proizvajalcev materiala.**
- ▶ **Potopno žaganje je dovoljeno le v mehke obdelovance, kot so les, mavčne plošče in podobno!**
- ▶ **Prepričajte se, da za obdelovancem, ki ga želite prerezati, ni električnih vodnikov.**

Pred žaganjem z žaganimi listi iz hitroveznega jekla preverite les, iverne plošče, gradbene materiale, itd. glede tujkov, kot so žebliji, vijaki, itd. Po potrebi odstranite tujke ali uporabljajte bimetalne žagane liste.

Ločevanje

Nasvet: Pri rezanju stenskih ploščic upoštevajte, da so nastavki v primeru daljše uporabe podvrženi visoki stopnji obrabe.

Brušenje

Moč odstranjevanja materiala in brusilna slika sta v glavnem določena z izbiro brusilnega lista, s predizbrano stopnjo števila vibriranja in pritiskom tlakom.

Dober rezultat brušenja zagotavljajo samo brezhibni brusilni listi, ki tudi varujejo električno orodje.

Na obdelovanec vedno pritiskajte z enakomerno silo, kar bo podaljšalo življenjsko dobo brusilnega lista.

Prekomeren pritisk ne vodi do večje brusilne moči, temveč do povečane obrabe električnega orodja in brusilnega nastavka in krajše življenjske dobe brusne plošče.

Za natančno brušenje kotov, robov in težko dostopnih mest lahko delate tudi z eno konico ali z enim robom brusilne plošče.

Pri točkovnem brušenju se lahko brusilni list močno segreje. Zmanjšajte število nihajev in pritiskanje in pustite brusilni list redno ohlajati.

Brusilnega lista, s katerim ste obdelovali kovino, ne smete uporabljati za brušenje drugih materialov.

Uporabljajte le originalni pribor za brušenje **Bosch**.

Za brušenje vedno priključite sesalnik prahu.

Strganje

Pri strganju izberite visoko stopnjo vibriranja.

Delo opravljajte na mehki podlagi (npr. lesu) pod širokim kotom in s čim manjšim pritiskom. V nasprotnem primeru bi se lahko lopatica zarezala v podlogo.

Zaščita pred preobremenitvijo, ki deluje glede na temperaturo

Električnega orodja pri uporabi v skladu z namembnostjo ni mogoče preobremeniti. Pri preveliki obremenitvi ali neupoštevanju dovoljenega območja temperature akumulatorske baterije se število vrtljajev zmanjša ali pa se električno orodje izklopi. Pri zmanjšanem številu vrtljajev električno orodje ponovno deluje s polnim številom vrtljajev šele, ko je dosežena dovoljena temperatura akumulatorske baterije ali ko se obremenitev zmanjša. Po samodejnem izklopu električno orodje izključite, dovolite, da se akumulatorska baterija ohladi, in nato ponovno vključite električno orodje.

Vzdrževanje in servisiranje

Vzdrževanje in čiščenje

- ▶ **Pred kakršnimi koli deli na električnem orodju (npr. vzdrževanjem, menjavo nastavkov, itd.) akumulatorsko baterijo odstranite iz električnega orodja.** Pri nenamernem pritisku stikala za vklop/izklop obstaja nevarnost poškodb.
- ▶ **Skrbite za čistočo električnega orodja in prezračevalnih utorov, da lahko dobro in varno delate.**

Nastavek z nazobčanim robom morate redno čistiti z žičnato krtačo.

Servisna služba in svetovanje uporabnikom

Slovensko

Tel.: +00 803931

Ob vseh vprašanjih in naročilih rezervnih delov nujno sporočite 10-mestno številko na tipski ploščici izdelka.

Odlaganje

Poskrbite za okolju prijazno recikliranje električnih orodij, akumulatorskih baterij, pribora in embalaž.



Električnih orodij in akumulatorskih/običajnih baterij ne smete odvreči med gospodinjске odpadke!

Zgolj za države Evropske unije:

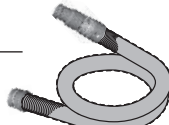
Električno in elektronsko opremo, ki ni več uporabna, ter izrabljene baterije in akumulatorske baterije je treba zbirati ločeno in odstraniti na okolju prijazen način. Uporabite za to določene sisteme za zbiranje odpadkov. Zaradi nevarnih snovi, ki jih lahko vsebuje odpadni material, lahko nepravilno ravnanje z odpadnim materialom škoduje okolju in zdravju.



Ø 28 mm:
2 608 000 772 (3.2 m)



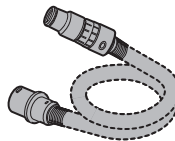
GAS 18V-12 MC



Ø 28 mm:
2 608 000 885 (4 m)



GAS 12-40 MA



Ø 22 mm:
2 608 000 567 (5 m)
Ø 35 mm:
2 608 000 565 (5 m)



GAS 35 M AFC



GAS 55 M AFC



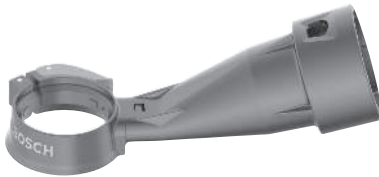
Ø 22 mm:
2 608 000 568 (5 m)
Ø 35 mm:
2 608 000 566 (5 m)



2 608 000 636 (old)



2 608 000 590



2 608 000 636 (new)

Legal Information and Licenses

Copyright © 2015, Infineon Technologies AG

All rights reserved.

Redistribution and use in source and binary forms, with or without modification, are permitted provided that the following conditions are met:

- Redistributions of source code must retain the above copyright notice, this list of conditions and the following disclaimer.
- Redistributions in binary form must reproduce the above copyright notice, this list of conditions and the following disclaimer in the documentation and/or other materials provided with the distribution.
- Neither the name of the copyright holders nor the names of its contributors may be used to endorse or promote products derived from this software without specific prior written permission.

THIS SOFTWARE IS PROVIDED BY THE COPYRIGHT HOLDERS AND CONTRIBUTORS "AS IS" AND ANY EXPRESS OR IMPLIED WARRANTIES, INCLUDING, BUT NOT LIMITED TO, THE IMPLIED WARRANTIES OF MERCHANTABILITY AND FITNESS FOR A PARTICULAR PURPOSE ARE DISCLAIMED. IN NO EVENT SHALL THE COPYRIGHT OWNER OR CONTRIBUTORS BE LIABLE FOR ANY DIRECT, INDIRECT, INCIDENTAL, SPECIAL, EXEMPLARY, OR CONSEQUENTIAL DAMAGES (INCLUDING, BUT NOT LIMITED TO, PROCUREMENT OF SUBSTITUTE GOODS OR SERVICES; LOSS OF USE, DATA, OR PROFITS; OR BUSINESS INTERRUPTION) HOWEVER CAUSED AND ON ANY THEORY OF LIABILITY, WHETHER IN CONTRACT, STRICT LIABILITY, OR TORT (INCLUDING NEGLIGENCE OR OTHERWISE) ARISING IN ANY WAY OUT OF THE USE OF THIS SOFTWARE, EVEN IF ADVISED OF THE POSSIBILITY OF SUCH DAMAGE.

Warranty Disclaimer

This product contains Open Source Software components which underly Open Source Software Licenses. Please note that Open Source Licenses contain disclaimer clauses. The text of the Open Source Licenses that apply are included in this manual under "Legal Information and Licenses".

Servicekontakte
Service Contacts
Contacts de Service
Contactos de Servicio
Контакты сервисных центров



<https://www.bosch-pt.com/serviceaddresses>

Garantiebedingungen
Guarantee Conditions
Conditions de Garantie
Condiciones de Garantía
Условия гарантии



<https://www.bosch-pt.com/guarantee/202601>